



Evaluación de grupos consonánticos de ataque complejo en un grupo de niños de la ciudad de Concepción con prueba articulatoria CEFI

The evaluation of consonant groups of complex attacks in a group of kids from Concepción with the application of the CEFI test

Pilar Andrea Vivar Vivar
Universidad de Concepción
Chile

Resumen

El objetivo de la investigación fue conocer el comportamiento articulatorio en grupos consonánticos del tipo ataque complejo en función de la variable edad y tipo de segmento. La muestra estuvo compuesta por 72 sujetos dividida en seis grupos etarios de seis meses cada uno. Se le aplicó el "Cuestionario para la Evaluación de la Fonología Infantil" (CEFI) que evaluó la articulación de ocho ataques complejos por medio de una tarea de nombrado. Los resultados de cada grupo etario fueron comparados en cada ataque complejo para observar la secuencia de adquisición de dichas estructuras según la edad de los informantes. El rendimiento general de los ataques complejos evidenció un aumento en el porcentaje de emisión normal en relación al avance en la edad de los sujetos. El proceso fonológico que presentó mayor presencia fue la omisión del segundo elemento del ataque complejo sobre todo cuando éste era vibrante simple. Finalmente, se observó que los ataques complejos compuestos de consonante más lateral presentaron mayor porcentaje de articulación normal sobre aquellos compuestos por una vibrante simple.

Palabras clave: lenguaje infantil, adquisición fonológica, ataques complejos, procesos fonológicos.

Abstract

The objective of the investigation summarized in this article was to examine the articulatory performance in consonant groups of the complex onset type based on the age and type of segment variables. The sample was composed of 72 subjects divided in six age groups of six months each. The "Questionnaire for the Evaluation of Child Phonology" (CEFI in Spanish) was applied to them to evaluate the articulation of eight complex onsets by means of a naming task. The results of each age group were compared in each complex onset to observe the sequence of acquisition of these structures according to the age of the informants. The general performance of the complex onset showed an increase in the percentage of normal utterances in relation to the advance in the age of the subjects. The phonological process that displayed a higher presence was the omission of the second element of the complex onset mainly when this was a simple vibrant. Finally, it was observed that the compound complex onset of more lateral consonant showed a higher percentage of normal articulation over those made up of a simple vibrant.

Keywords: *child language, phonological acquisition, complex onset, phonological processes.*

1. INTRODUCCIÓN

Las investigaciones actuales en adquisición fonológica, más que ceñirse a supuestos teóricos específicos, combinan los variados aportes teóricos que se han dado históricamente para así elaborar metodologías experimentales confiables que permitan conocer cómo los niños van adquiriendo el sistema fonético-fonológico de su lengua materna. La mayoría de los autores han coincidido en ciertos aspectos de tipo universal, tanto en el orden de aparición de grupos de segmentos, así como también en el período etario de dichas apariciones.

Para el español, la investigación de Serra (1984 citado en Villegas 2004) estableció el promedio de error para cada categoría fonológica: las consonantes líquidas y vibrantes (55%) serían los segmentos de más difícil articulación, seguidas de las fricativas (11%) y las explosivas y nasales (8 y 1%, respectivamente). Otros autores como Bosch (2003), González (1987) y Miras Martínez (1990, citado en Villegas 2004) al igual que Serra identificaron a las fricativas y vibrantes como los segmentos de más difícil articulación para los niños y por lo tanto de adquisición más tardía.

En Chile, los resultados entregados por Vivar y León (2007, 2009) coinciden con los anteriores en cuanto al tipo de segmentos que serían de temprana adquisición (oclusivas y nasales) y aquellos de mayor dificultad articulatoria

para los niños (fricativas y vibrantes). La investigación anterior también evidenció que, ya desde los tres años, los niños poseen un 80% de articulación normal en los fonemas consonánticos. Los datos aportados por este tipo de investigaciones sugieren, entonces, que los elementos de más tardía adquisición son los grupos consonánticos, es decir, ataques complejos y codas silábicas.

Para conocer el desarrollo completo del proceso de adquisición fonológica es necesario conocer también el comportamiento de estas estructuras, pues según Bosch (2003) la diversificación silábica es un fenómeno que acompaña la expansión y crecimiento del lenguaje. Sin embargo, el estudio de la adquisición en grupos consonánticos no ha sido muy extenso y se ha dado en función más bien, de detectar y describir procesos fonológicos.

Cada lengua tiene sus propias restricciones fonotácticas. En español se presenta un neto predominio de la estructura silábica CV (56%), seguida por CVC (20%), CCV (10%) y VC (3%) (Blecua y Alcina 1975: 14).

Bosch (2003) estudió once ataques silábicos complejos en un grupo de niños entre tres y siete años de edad. La autora evidenció que para su muestra existía una dificultad articulatoria de elementos del tipo CCV, pero que ésta iba disminuyendo a medida que aumentaba la edad de los informantes. En términos generales, Bosch señala además que existe un pequeño desfase entre los grupos consonánticos que llevan [l] y los que llevan [r] a favor de los primeros. El detalle de la información entregada por Bosch se basa en el análisis de procesos fonológicos desde la perspectiva teórica de la fonología natural.

Durante el año 2003, como parte del trabajo de nuestra tesis de magister aplicamos el test de evaluación de fonológica CEFI¹ a una muestra amplia de niños de la ciudad de Concepción. El propósito de aquella investigación era validar el test CEFI para el español de Chile. En este artículo se muestran y comentan los resultados obtenidos del análisis de sólo los ataques complejos.

¹ El Cuestionario para la Evaluación de la Fonología Infantil (CEFI) fue originalmente creado por el Dr. Raúl Ávila en 1973.

2. METODOLOGÍA

2.1. La muestra

La muestra estuvo compuesta por 72 sujetos normales sin patología asociada de entre 36 y 71 meses divididos en seis grupos etarios separados por un intervalo de seis meses. Cada grupo estaba compuesto por 6 niños y 6 niñas. Los sujetos de esta investigación pertenecen al nivel socioeconómico medio-alto; para procurar esto, se decidió trabajar sólo con jardines infantiles particulares y particulares subvencionados. Para verificar que los sujetos no presentaran algún tipo de patología, todos fueron examinados previamente por estudiantes en práctica de la carrera de fonoaudiología de la Universidad de Concepción.

2.2. Descripción de la prueba

El “Cuestionario para la Evaluación de la Fonología Infantil” CEFI consta de 49 láminas que se refieren en su mayoría a sustantivos, las cuales se le pide al niño reconocer y nombrar sin ayuda del examinador. La prueba evalúa consonantes aisladas y grupos consonánticos en ataque complejo y en posición de coda silábica. Como ya se ha dicho, debido a la extensión de los datos, en el presente artículo presentaremos los resultados encontrados en los grupos consonánticos en ataque complejo. Para ver los resultados de los segmentos aislados revisar Vivar y León (2009).

La prueba evalúa ocho ataques complejos con la siguiente distribución según la posición dentro del ítem léxico:

- Consonante + lateral (/C + l/) en posición inicial de palabra: /bl/, /fl/, /gl/ y /pl/
- Consonante + vibrante simple (/C + r/) en posición inicial de palabra: /tr /, y /br/; y dentro de palabra: /dr/.

La lista de palabras que evalúa los segmentos anteriores aparece representada por ocho láminas:

TABLA1
Ataques silábicos evaluados

Ataques silábicos complejos		
/bl/	D27	bl usa
/br/	D39	br azo
/dr/	D42	cua dr o
/fl/	D44	fl echa
/gl/	D40	gl obo
/kl/	D43	cl avos
/pl/	D41	pl uma
/tr/	D33	tr ompeta

2.3. Evaluación de los datos

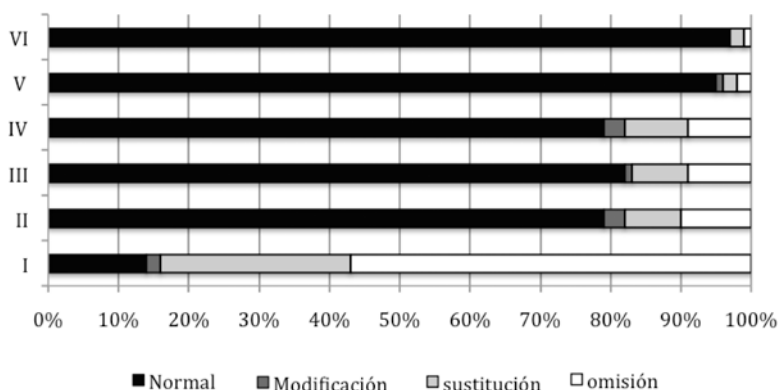
Para el análisis de las realizaciones de los sujetos, el protocolo del test CEFI especifica que el evaluador debe clasificar luego de escuchar cada articulación mediante cuatro claves **N** (normal), **M** (modificado), **S** (sustituido), **O** (omisión) y **?** (duda por parte del investigador). La modificación corresponde a un cambio de tipo fonético dentro del rango articulatorio del fonema, es decir, en lugar del fonema esperado aparece alguna de sus variantes o alguna producción que no forma parte del sistema fonológico de la lengua. La sustitución se produce cuando un fonema es sustituido por un segmento que tiene carácter de fonema dentro del sistema. El criterio principal que se utiliza para considerar que existe un cambio de tipo fonológico está relacionado con el carácter distintivo del fonema. La omisión se produce cuando el informante no emite el fonema esperado. El criterio de duda queda reservado para aquellas oportunidades en que el evaluador no entiende o no escucha bien lo que emite el niño.

3. RESULTADOS

Según el Gráfico 1, como era de esperarse, a medida que avanza la edad de los sujetos, aumenta el porcentaje

de emisión normal. No obstante, curiosamente este comportamiento se alteró en el IV grupo etario que corresponde a niños de entre 4,0 a 4,11 años. Uno de los fenómenos “no-normales” con mayor porcentaje de ocurrencia fue la omisión, sobre todo en los sujetos menores. El mayor avance en articulación normal y de disminución de omisión se produjo entre el grupo etario I y II, es decir, en el rango de edad de 3,0 a 3,11 años. Tanto la sustitución como la omisión fueron manifestaciones que se observaron hasta en los sujetos mayores de la muestra. El fenómeno que menos se manifestó fue la modificación, presentándose con mayores porcentajes en los grupos etarios II y IV.

GRÁFICO 1
Rendimiento general en ataques complejos



3.1. Sustituciones en ataques complejos

La contabilización de las sustituciones consideró tres posibilidades de aparición: en el primer elemento del ataque complejo, en el segundo elemento del mismo y la sustitución completa de la estructura (ver Tablas 2 y 3).

3.1.1. Sustituciones en grupos consonánticos /C + l/

En general en los grupos consonánticos tipo /C + l/ la sustitución más frecuente afectó a la consonante lateral. La sustitución del primer elemento ocurrió en los segmentos

/bl/ y /gl/, manifestándose por medio de un proceso de ensordecimiento del primer elemento. Así es como “blusa” fue emitido como [ˈplu.sa] y [ˈflu.sa]; y “globo” como [ˈklo.βo]. La sustitución fue realizada por los sujetos manteniendo el lugar de articulación (anterior y posterior).

La sustitución del segundo elemento se manifestó en todos los casos como una semiconsonantización de lateral: [ˈbju.sa], [ˈpju.ma], [ˈfje.tʃa], [ˈkja.βos] y [ˈgjo.βo]. La sustitución total, que conlleva a un proceso de simplificación del grupo CCV a CV, ocurrió en los segmentos /bl/ y /gl/ a través de una omisión de la obstruyente más sustitución de lateral líquida por vibrante simple /r/, dando como resultado [ˈru.sa] “blusa” y [ˈro.βo] “globo”. En el caso de /fl/ la omisión se presenta como una oclusivización de la fricativa: [ˈbe.tʃa] y [ˈpe.tʃa], ambos en lugar de “flecha”. En el caso de /kl/ la omisión del segmento se presenta por la anteriorización del elemento velar: [ˈta.βos] “clavos”.

TABLA 2
Sustituciones en ataques silábicos complejos de tipo
/C + l/”]

	Sustitución del primer segmento	Sustitución del segundo segmento	Sustitución total
/bl/	[pl] [fl]	[bju]	[r]
/pl/		[pju]	
/fl/		[fje]	[p] [b]
/kl/		[kja]	[t]
/gl/	[kl]	[gjo]	[r] [l]

3.1.2. Sustituciones en grupos consonánticos /C + r/

En los grupos consonánticos del tipo /C + r/ la sustitución más habitual fue en el segundo elemento (vibrante simple). Dicho fenómeno se manifestó como una

lateralización de la vibrante: [ˈbla.so], [ˈkwa.dlo] y [ˈtlom.ˈpe.ta] y, también como semiconsonantización de la vibrante: [ˈbja.so] y [ˈkwa.βjo].

La sustitución total se produjo sólo en el segmento /dr/ sustituyéndose por /l/ y por [j], en: [ˈkwa.lo] y [ˈkwa.jo] “cuadro”. En este mismo grupo se observó una sustitución total por la adición de elementos dentro de la sílaba (metátesis) dando como resultado: [ˈkwar.ðo] y [ˈkwa.l.ðo]. Sólo se manifestó sustitución del primer elemento en /dr/ por un ensordecimiento de la oclusiva, resultando: [ˈkwa.tro] (ver Tabla 3).

TABLA 3
Descripción de las sustituciones en ataques complejos
 /C + r/

	Sustitución del primer segmento	Sustitución del segundo segmento	Sustitución total
/br/		[bl] [bja]	
/dr/	[tr]	[dl] [djo]	[l] [j] [r.d] [l.d]
/tr/		[tl]	

3.2. Omisiones en ataques complejos

El fenómeno de omisión fue evaluado a través de su frecuencia de ocurrencia en cada elemento que conforma el segmento.

3.2.1. Omisiones en grupos consonánticos /C + l/

En este tipo de estructura la omisión más frecuente fue la del segundo elemento, es decir, de consonante lateral. Así, los segmentos /bl/, /pl/, /fl/ y /kl/ fueron articulados como: [ˈbu.sa] “blusa”, [ˈpu.ma] “pluma”, [ˈfe.tʃa]

“flecha” y [ˈka.βos] “clavos”. El único segmento en donde fue más frecuente la omisión del primer elemento fue en /gl/ en donde la obstruyente velar fue omitida, dando como resultado [ˈlo.βo]. En ningún informante se evidenciaron casos de omisión total, por lo cual no son incluidos en la tabla siguiente:

TABLA 4
Omisiones en ataques silábicos complejos /C + l/

	Omisión del primer segmento	Omisión del segundo segmento
/bl/	1	8
/pl/	0	8
/fl/	0	2
/kl/	0	9
/gl/	11	2

3.2.2. Omisiones en grupos consonánticos tipo /C + r/

En los ataques complejos del tipo /C + r/ la omisión más frecuente fue la del segundo elemento (vibrante simple): [ˈba.so] “brazo”, [ˈkwa.ðo] “cuadro” y [tom.ˈpe.ta] “trompeta”. Lo anterior puede observarse en la siguiente tabla:

3.3. Grado de dificultad articulatoria en ataques silábicos complejos

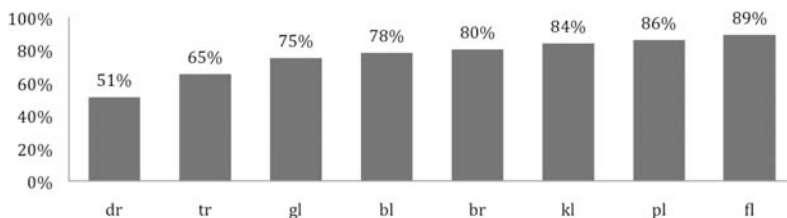
Los segmentos /dr/ y /tr/ obtuvieron los porcentajes mayores de error. Ambos poseen como segundo elemento a la vibrante. Los segmentos que tuvieron los más altos porcentajes de articulación normal (sobre 85%) fueron /pl/ y /fl/, ambos están constituidos en su primer elemento por una consonante sorda, con lugar de articulación anterior y, como segundo elemento una consonante líquida,

TABLA 5
Descripción de omisiones en ataques silábicos complejos
/C + r/

	Omisión del primer segmento	Omisión del segundo segmento
/br/	1	8
/dr/	0	8
/tr/	0	2

lo cual podría sugerir que dichos grupos resultan de más fácil articulación para los sujetos (ver Gráfico 2).

GRÁFICO 2
Grado de dificultad articulatoria en todos los ataques complejos evaluados



4. CONCLUSIONES Y DISCUSIÓN

Según los datos entregados por el Gráfico 1, llama la atención que a partir de los 3,6 años de edad los niños ya tienen sobre un 80% de articulación normal en la emisión de ataques complejos. Los grupos consonánticos formados por bilabial oclusiva + lateral son adquiridos más tempranamente, mientras que los grupos construidos con vibrante son los de adquisición más tardía. Lo anterior se relaciona con los resultados encontrados en Bosch (2003) y en Vivar y León (2009). Dichos datos evidenciaron que el niño al discriminar las consonantes líquidas tendrá mayor preferencia hacia la lateral que a la vibrante. Esto se

extiende a las líquidas en posición aislada y, obviamente, en grupos consonánticos.

Entre los segmentos formados por /C + r/, el grupo /dr/ (en la lámina “cuadro”) presentó mayores dificultades articulatorias para los sujetos, observándose mayor cantidad de sustituciones y de otros procesos como la metátesis. Lo anterior podría explicarse por el hecho de que este segmento no ocupa una posición inicial dentro de la palabra evaluada a diferencia de los otros grupos de la misma naturaleza. También Bosch en su investigación encontró dificultades articulatorias específicas para el grupo /dr/, sobre todo en los primeros estadios de adquisición. La investigadora señala que la dificultad articulatoria de este segmento se relaciona con la proximidad articulatoria de ambas consonantes.

Al igual que los datos arrojados en este trabajo, Bosch señala que mayoritariamente los grupos consonánticos son afectados por procesos fonológicos estructurales. Dichas dificultades articulatorias desaparecen de manera gradual a medida que avanza la edad de los niños. En esta investigación, los niños que forman los dos últimos grupos etarios poseen sobre un 95% de articulación normal (Gráfico 1).

En el caso del fenómeno de sustitución se observó una mayor tendencia a la sustitución del segundo elemento, siendo lo más habitual reemplazarlo por la semiconsonante [j]. Lo anterior podría explicarse a través de las características articulatorias de dicho segmento, es decir, su naturaleza cuasiconsonántica constituiría un factor facilitador para sustituir elementos más difíciles articulatoriamente. Esta frecuencia de aparición para la semiconsonantización es también observada en los sujetos investigados por Bosch en el 2003.

La sustitución del primer elemento fue poco habitual, los niños en general tienden a mantener el primer sonido de las palabras. En los casos en que se evidenció sustitución del primer elemento se mantuvo el lugar de articulación y la sustitución sólo se basó en el cambio de sonoridad.

Esta investigación trata de entregar un perfil del comportamiento de estas secuencias, con la garantía de entregar los resultados de manera articulatoria específica para cada elemento que compone los ataques complejos. A pesar de que la muestra fue reducida y específica de la

ciudad de Concepción, los resultados muestran similitudes con otros estudios, como los de Bosch.

Lo anterior nos hace reflexionar inevitablemente sobre el número de sujetos que deben constituir una muestra para una investigación, específicamente en fonología, en donde el objeto de investigación se relaciona más bien con el comportamiento del sistema lingüístico que con la población.

En la actualidad se han ido forjando nuevas perspectivas fonológicas que observan y describen el fenómeno de adquisición fonológica más allá de la visión articulatoria y de los procesos fonológicos tradicionales. En futuras publicaciones, en las cuales ya estamos trabajando, observaremos y analizaremos nuestros datos desde estas perspectivas mencionadas.

5. BIBLIOGRAFÍA CITADA

- ALCINA, Juan y José Manuel BLECUA, 1975: *Gramática Española*. Barcelona: Ariel.
- AVILA, Raúl, *Cuestionario para la evaluación de la fonología infantil*, 2ª ed.; México, El Colegio de México, 1990 [1ª ed. 1987]. Inédito.
- BOSCH, Laura, 2003: *La evaluación fonológica del habla infantil*. Barcelona: Masson.
- GONZÁLEZ, María José, 1987: "Análisis del desarrollo fonológico en sujetos malagueños", *Infancia y aprendizaje*, N° 48, pp. 7-24.
- MIRAS MARTÍNEZ, Francisco, 1990: *El desarrollo fonoarticulatorio del habla infantil. Un estudio descriptivo en niños almerienses de uno a cinco años*. [tesis magistral]. Murcia: España, Universidad de Murcia.
- PAVEZ, María, 1990: "Procesos fonológicos de simplificación en niños: su incidencia en los trastornos del lenguaje", *R.L.A.*, pp. 123-133.
- SERRA I Reventós, M., 1984: "Normas estadísticas de articulación para la población escolar de 3 a 7 años del área metropolitana de Barcelona", *Revista de Logopedia, Foniatria y audiología*, N° 4, pp. 232-235.
- VILLEGAS, Francisco, 2004: *Manual de logopedia. Evaluación e intervención de las dificultades fonológicas*, Madrid: Pirámide.
- VIVAR, Pilar y LEÓN, Hernán, 2007: "Aplicación del cuestionario para la evaluación de la fonología infantil (CEFI) a una muestra de niños chilenos de diferente nivel socioeconómico", *Revista Chilena Fonoaudiología* 8.
- VIVAR, Pilar y LEÓN, Hernán, 2009: "Desarrollo fonológico-fonético en un grupo de niños entre 3 y 5, 11 años", *Revista CEFAC: Atualização científica em fonoaudiologia e educação*, vol 11, N°2 abr/jun, pp. 190-198.